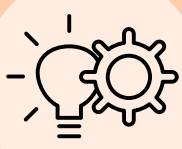


# 10 PASSOS PARA O estágio obrigatório



## 01. Planejamento

- Buscar um local de estágio, de acordo com a área de preferência;
- Buscar um professor orientador (IFC);
- Pode ser realizado estágio obrigatório em até dois locais;

- Cumprir com todas as disciplinas obrigatórias, optativas e ACC;
- Elaborar o Termo de Compromisso de Estágio (TCE): [clique aqui](#)
- Formulário I: [clique aqui](#)

## 02. Pré-matrícula



- Ler o Edital com o cronograma dos Estágios Obrigatórios: [clique aqui](#)
- Efetuar matrícula no componente Estágio Curricular Supervisionado: [clique aqui](#)



## 03. Matrícula

- Siga o plano de atividades do TCE e padrões éticos, morais e de conduta pessoal e profissional;
- Formulário II - [clique aqui](#)
- Avaliação do Supervisor de Estágio - Formulário IV: [clique aqui](#)
- Termo de autorização de divulgação de informações: [clique aqui](#)

## 04. Execução



- Elaborar o Relatório de Estágio (RE), de acordo com os seguintes guias de elaboração:
- Formulário V: [clique aqui](#)
- Guia IFC: [clique aqui](#)



## 05. Relatório de Estágio

- Organizar com o orientador o contato com os membros da banca, agendamento de espaços e data de defesa;
- Encaminhar o RE para a banca pelo menos 7 (sete) dias antes da data da defesa

## 06. Pré-defesa do RE



- Apresentação oral e arguição;
- Ficha de avaliação da banca - Formulário VII: [clique aqui](#)
- Formulário III - Ata de defesa: [clique aqui](#)
- Folha de aprovação: [clique aqui](#)



## 07. Defesa do RE

- Efetuar as correções solicitadas;
- Solicitar a declaração negativa de débitos na Biblioteca;

## 08. Pós-defesa



- Encaminhar para a Coord. de Curso:
- RE com folha de aprovação (PDF/A);
  - Comprovante de entrega: [clique aqui](#)
  - Termo de autorização de divulgação: [clique aqui](#)
  - Ata de defesa: [clique aqui](#)



## 09. Entrega do RE

- Solicitação de colação de grau: [clique aqui](#)

## 10. Formatura

